

**N° 18**

**Juin 2012**

Edito	1
Infos – Actus – Ping Pratique	2
Agenda	3
Spécial LOTO	4
Le Coin des Petits Belleneuvois	5
L'Assemblée Générale	8
Les équipes seniors	13
Le Challenge du Club Pongiste	17
Nos Partenaires	18

**Prochain Numéro :**  
Septembre 2012

**Publication du Club Pongiste Belleneuvois (CPB)**

**Directeur de la publication :**  
**René MATULA**

**Comité de Rédaction**

Claude HEINIS, Pierre BAILLY,  
Patricia BRUAND, Guillaume  
BARBIERI, Jean-Noël RAILLARD

**Ont contribué aussi à ce numéro :**

Julien MARTENOT, Lucas  
BERTHAIRE, Philippe  
DEVAIVRE, Thomas ANDRE,  
Pierre PICHON, Julien  
CENTRELLA

**Conception et impression :**  
Club Pongiste Belleneuvois

*Du bon, du moins bon ... et des questions.*

Cette saison 2011-2012 s'achève sur une impression mitigée. Nous avons vécu des moments différents tout au long de cette saison, alternant la joie de la réussite, la déception engendrée par les revers et échecs, le sentiment de ne pas toujours parvenir à faire vivre et partager le projet du club, ce qui nous amène logiquement à nous questionner sur la justesse des objectifs et l'adéquation des moyens.

Il ne s'agit pas de tout remettre en question mais d'évaluer avec mesure la richesse et les difficultés du club pour tenter d'y répondre avec lucidité.

Il y a de réelles satisfactions à apprécier avec une progression importante du nombre de licenciés : 102 licenciés en 2011-2012 contre 84 la saison précédente soit un gain d'environ 25 %. Bien des clubs nous envieraient cette progression. Plus de 50 % sont des jeunes (55 licences), ce qui fait grimper notre ratio jeune/licenciés. Par contre, nous restons à la remorque en ce qui concerne l'accueil des féminines.

Les résultats ont été contrastés durant cette saison. Nous avons réalisé une première phase de grande tenue avec la montée de 3 équipes seniors sur 5 (dont 2 en Régional), grâce à une solidarité et un esprit d'équipe sans faille, chacun se sentant concerné et altruiste, alors que ce résultat encourageant n'a pas pu être confirmé en 2<sup>ème</sup> phase puisque ces équipes sont toutes concernées par la descente, à la suite de trop de relâchements individuels et collectifs, de légèretés et de comportements individualistes.

Le changement entre les deux phases a été surprenant d'autant que les objectifs du club avaient été clairement énoncés mais nous avons certainement trop compté sur l'implication et la responsabilité de chacun au détriment d'une action plus directive émanant des dirigeants.

Cette attente a pu être perçue comme une indécision et révèle une insuffisante élaboration du projet club mis en route en début de saison car nous avons également connu trop d'hésitations, d'approximations dans l'accueil et la prise en charge des jeunes. Le travail par commissions a apporté plus d'implications de la part des participants mais il est maintenant nécessaire de remettre de la communication, du lien entre les différentes sphères pour pouvoir réagir et décider à juste temps et redonner au CPB cette âme qui fait sa force.

Cela nous renvoie également à nos limites car l'activité du club, au demeurant très riche, sur le plan sportif mais aussi extra-sportif, au point qu'on peut parfois se demander si le deuxième n'obscurcit pas le premier, repose sur les bénévoles et est confrontée aux disponibilités de chacun.

Cela nous amène à rappeler que la vie d'un club sportif n'est pas qu'une prestation ou un service mais repose sur le fait associatif et de ce fait, sur un minimum d'engagement et de responsabilité de chacun des adhérents. Ce qui nous permet également de comprendre que tout ne peut pas être parfait à tout moment.

*René MATULA*

## Les contacts club

Président : René MATULA - 03 80 31 72 47

Secrétaire : Claude HEINIS - 03 80 31 98 78

Trésorier : Thomas ANDRE

**Le site du club : <http://pagesperso-orange.fr/cpbelleneuve>**

=====

## INFOS / INTOX – NOUVELLES DU RÈGLES DE JEU

Encore une fois, une évolution de notre jeu qui ne verra pas le jour...

Même si toute l'étude sur l'évolution de la taille des hommes et des femmes est bien réelle, nos tables, elles, ne grandiront pas, au grand désespoir des grands et pour le bonheur de plus petits...

Pourtant, cet article a suscité bien des interrogations et nos vétérans avaient même imaginé des solutions pour adapter les tables et les mettre en « conformité ».

L'occasion était trop belle de profiter du 1<sup>er</sup> avril pour vous faire un gentil poisson.

## Inscription saison 2012-2013

Le Comité Directeur, fidèle à sa tradition, et pour permettre à toutes et tous la pratique du Tennis de Table, a décidé de ne pas augmenter la cotisation pour la saison 2012 / 2013.

- Cotisation « **Compétition** » à 50€
- Cotisation « **Loisir** » à 15€

Le coût de la licence s'élevant quant à elle de 7€ à 45€ selon la catégorie et le type de pratique (compétition ou loisir).

Pour celles et ceux qui souhaitent s'inscrire au Critérium Fédéral, l'inscription varie de 21€ à 35€ selon la catégorie – Pour les scolaires, la CPB prend en charge 50% de cette inscription

### Dégressivité – pratiquer le Tennis de Table en famille :

Le montant de la cotisation club est dégressif par famille : La 1<sup>ère</sup> cotisation est de 50 €, la 2<sup>ème</sup> est de 41 € et les suivantes de 32 €.

### **↳ Préparer la prochaine saison dès à présent.**

Pour le renouvellement ou une nouvelle licence, il faudra fournir :

- **Un certificat médical** attestant qu'il n'existe aucune contre-indication à la pratique du tennis de table en compétition (établi après le 1 juillet 2012).
- **Une photo d'identité**
- **Le Bulletin d'adhésion – saison 2012/2013 dûment complété et signé**
- **Le règlement de votre inscription et licence selon la catégorie d'âge.**

**Forum des associations**

- Samedi 1<sup>er</sup> septembre

**Foire de Mirebeau**

- Samedi 8 et dimanche 9 septembre
  - Nous recherchons quelques volontaires pour nous donner un coup de main
    - → *contacter René MATULA*

**Fête des Sports**

- Samedi 15 septembre
  - Une équipe à constituer pour représenter le CPB
  - → *inscrivez-vous auprès de René MATULA*

**AGENDA SPORTIF**

**☞ Juillet 2012**

Bonnes vacances
-----------------

**☞ Août 2012**

27	Stage de reprise pour les jeunes
28	

**☞ Septembre 2012**

01	Forum des associations à Mirebeau
08	Après midi - "Portes Ouvertes" - de 14h à 17h
22	1 <sup>ère</sup> journée championnat Départemental
23	1 <sup>ère</sup> journée championnat Régional

Calendrier sportif complet disponible sur le site du club : <http://pagesperso-orange.fr/cpbelleneuve>

**Stage de reprise JEUNES :**

Le stage de reprise jeunes aura lieu lundi 27 et mardi 28 août de 9h à 17h - coût de 20€ pour les 2 jours.

Présentation du nouveau certificat médical **OBLIGATOIRE** pour pouvoir participer à ce stage – **pas de certificat médical → pas de stage.**

La date limite d'inscription est fixée au 1<sup>er</sup> août 2012

Stage de reprise – 27 & 28 août 2012

Enfant 1 : Nom : ..... Prénom : .....

Enfant 2 : Nom : ..... Prénom : .....

....

....

- Participera aux deux jours de stage et amènera son certificat médical
- Ne participera pas aux deux jours de stage

Réponse à rendre avant le 1<sup>er</sup> Août à René MATULA

**Le loto du CPB, moment important dans l'automne, qui mobilise beaucoup de bonnes volontés et conditionne les finances de notre club.**

Alors, selon les sages paroles de notre Pierre fondateur (alias Pierre BAILLY), il faut anticiper et organiser.

### **Anticiper :**

- En réservant dès à présent la date du samedi 3 novembre 2012 dans votre agenda
- En nous aidant dans la recherche de lots
- En préparant dès à présent la communication
- .....

### **Organiser :**

- En constituant dès à présent le comité d'organisation
- En définissant les principales tâches à réaliser
- .....

### **❖ Les priorités de l'été :**

- Constituer le comité d'organisation  
→ Contactez Jean Noël au 06 60 61 37 84
- Définir et valider les lots
- Rechercher des lots, de qualité, au meilleur prix.

A titre indicatif, les valeurs marchandes des lots dont nous avons besoin :

- 1 ligne : 10 à 15€
- 2 lignes : de 25 à 35€
- 3 lignes : de 55 à 70€
- Les parties spéciales – carton plein : environ 200€



**des lots**



**du monde**



**une bonne animation**

*Jean Noël*

## LE COIN DES PETITS BELLENEUVOIS (1/3)

### Presque les vacances.....

La saison touchant à sa fin, c'est donc la fin des entraînements pour l'ensemble des pongistes du CPB.

Retour sur le stage d'avril, dernier stage de la saison sportive.

C'est en général l'occasion de profiter du beau temps et d'aller jouer en partie à l'extérieur, mais malheureusement, cette année, la météo n'a pas été clémentine.

Ce sont donc deux jours, de tennis de table, qui les attendaient, avec pas moins de 7 encadrants pour les faire progresser. Au total, 24 jeunes étaient présents, dont 4 filles. Encore une fois, la motivation et l'attitude montrées par les jeunes sont à la hauteur de l'encadrement qu'ils avaient à leur disposition.

Pour clôturer parfaitement ces deux jours, une compétition a été organisée, répartie en deux tableaux, sous la forme des critères fédéraux (résultats ci-dessous). Chaque participant s'est vu remettre une médaille et le gagnant de chaque tableau, une coupe.

Cette rencontre a été suivie d'un goûter où nous avons dégusté les gâteaux réalisés par plusieurs mamans.

Merci à tous les encadrants d'avoir consacré du temps à la formation des jeunes joueurs et aux parents pour la collation de fin de stage.

Lucas BERTHAIRE

#### **Tableau A**

- 1<sup>er</sup> Thomas B
- 2<sup>ème</sup> Pierre
- 3<sup>ème</sup> Aurore
- 4<sup>ème</sup> Thomas J
- 5<sup>ème</sup> Cédric
- 6<sup>ème</sup> Thibault
- 7<sup>ème</sup> Jérémy
- 8<sup>ème</sup> Antoine G
- 9<sup>ème</sup> Morgan
- 10<sup>ème</sup> Kélian
- 11<sup>ème</sup> Paul
- 12<sup>ème</sup> Antoine



#### **Tableau B**

- 1<sup>er</sup> Romain,
- 2<sup>ème</sup> Léa,
- 3<sup>ème</sup> Mattéo,
- 4<sup>ème</sup> Théo S,
- 5<sup>ème</sup> Morane,
- 6<sup>ème</sup> Théo A
- 7<sup>ème</sup> Agathe,
- 8<sup>ème</sup> Ethan,
- 9<sup>ème</sup> Tony,
- 10<sup>ème</sup> Jessy,
- 11<sup>ème</sup> Bastien,
- 12<sup>ème</sup> Flavian



Finalistes tableau A



Le « service » efficace de Pierre



Finalistes tableau B

## **LE COIN DES PETITS BELLENEUVOIS (2/3)**

---

La saison 2011/2012 s'achève et les entraînements jeunes également.

Le soleil commence à pointer le bout de son nez, il est temps pour tous ces jeunes d'aller en profiter.

Les grandes vacances se profilent et nous les laissons maintenant se reposer, se détendre, afin de démarrer la nouvelle saison en trombe. L'année écoulée a été, somme toute, positive. Il faut signaler la forte assiduité des enfants, jeunes ou moins jeunes. Lors de chaque entraînement, les créneaux étaient comblés et nous avons eu très peu d'absents durant la saison. Cela démontre le sérieux et la motivation de chacun. L'état d'esprit à l'entraînement et en compétition doit perdurer, il fait la fierté du club.

Mais à peine la saison terminée que nous pensons déjà à la suivante.

Le premier rendez-vous va être le stage de reprise, fixé fin Août. Un papier vous sera transmis très prochainement pour la participation ou non des enfants.

Nous réfléchissons également à une nouvelle répartition des créneaux d'entraînement en fonction des groupes et des niveaux. De plus, l'idée, de mettre en place un entraînement féminin spécifique, émise durant l'année devrait se concrétiser.

Nous vous donnons rendez-vous à l'assemblée générale, puis à la rentrée pour, nous l'espérons, la plupart.

En attendant, le club du CPB souhaite à tous les enfants (et parents) de bonnes vacances d'été !

*Lucas BERTHAIRE*

**Bonnes vacances de la part de tout le CPB !!!**



### ↳ Challenge Jeunes

Le 19 mai, s'est déroulé le dernier tour du Challenge jeunes concluant cette saison ..... en beauté !

Effectivement, nos deux équipes :

- Belleneuve 1 : Aurore DORTET-DOMENGET – Thomas BREDILLET et Thomas JOLY,
  - Belleneuve 2 : Pierre PICHON – Pierre MAZILLE – Morgan TARBY et Florian RASSAT
- ont une nouvelle fois montré tous leurs talents.

En effet, Belleneuve 1 remporte 2 rencontres sur 3, et Belleneuve 2 fait carton plein en remportant toutes ses rencontres avec un excellent Pierre MAZILLE plutôt bien armé avec sa nouvelle raquette ...

Le classement final de la saison est donc le suivant :

- Belleneuve 1 est juste au pied du podium en terminant 4<sup>ème</sup> sur 12,
- Belleneuve 2 se classe 7<sup>ème</sup> sur 12.

Je tiens vraiment à féliciter nos 7 jeunes qui ont su représenter leur club grâce à leur excellent état esprit à la table, et surtout grâce à leur technique qui permet d'envisager de belles ambitions pour la suite.

Le travail rigoureux à l'entraînement, et la combativité lors des compétitions commencent vraiment à porter ses fruits.

Bonnes vacances à tous ... reposer vous ... et je vous dis ... à la saison prochaine !!!!

*Julien Martenot*



## RAPPORT D'ACTIVITE 2011/2012

En 2011-2012, le C.P.B., c'est :

- **102 licenciés**, soit 88 masculins et 14 féminines (13.72%)  
*en augmentation de 24 % (rappel ; 82 licenciés en 2010-11 et 86 en 2009-10)*
- Dont 55 jeunes (53.92 %, 47,56% en 2010-11)
- Dont 66 licences traditionnelles (64.7 %, 67 % en 2010-11) et 36 promos.

**Par catégories :**

- Vétérans : 18 traditionnels et 10 promos = 28
- Seniors : 18 traditionnels et 1 promo = 19
- Juniors : 1 traditionnel et 2 promos = 3
- Cadets : 4 traditionnels et 4 promos = 8
- Minimés : 6 traditionnels et 2 promos = 8
- Benjamins : 13 traditionnels et 5 promos = 18
- Poussins ; 6 traditionnels et 12 promos = 18.

Par rapport à la saison précédente, nous constatons une augmentation dans toutes les catégories et une fidélisation parmi les jeunes déjà accueillis les saisons précédentes.

L'augmentation importante du nombre total de licenciés semble être davantage le résultat de la qualité de l'accueil et d'une vie du club satisfaisante que d'une politique de promotion qui n'a pas été plus active que les années précédentes.

L'activité régulière et attractive du groupe loisirs animé par Laurent SOUHAI et François GAUFFINET nous semble être un des éléments qui ont compté dans cette augmentation.

### ❖ **L'activité sportive :**

#### **Les équipes seniors :**

Nous avons inscrit 5 équipes en championnat seniors et 1 équipe en championnat vétérans.

La politique club visant à intégrer les jeunes et organiser l'activité sportive autour d'objectifs club a été l'objet d'une demi-réussite. Une première phase prometteuse, avec l'accession de 3 équipes sur 5 au niveau supérieur, n'a pas été concrétisée en deuxième phase par manque de solidarité et démobilité.

	Phase 1		Phase 2		1 <sup>ère</sup> phase - 2012/2013
Equipe 1	Régional 2	1 <sup>er</sup>	Régional 1	8 <sup>ème</sup>	Régional 2
Equipe 2	Départemental 1	2 <sup>ème</sup>	Régional 3	8 <sup>ème</sup>	Départemental 1
Equipe 3	Départemental 3	2 <sup>ème</sup>	Départemental 2	5 <sup>ème</sup>	Départemental 2
Equipe 4	Départemental 3	6 <sup>ème</sup>	Départemental 3	7 <sup>ème</sup>	Départemental 3
Equipe 5	Championnat à 4			7 <sup>ème</sup>	

A souligner l'intégration de jeunes joueurs formés au club en équipes 2, 3, 4 et 5, qui ont tous réalisé des résultats encourageants et parfois victorieux.

Merci et bravo à Julien CENTRELLA, Romain BONAZZA, Pierre PICHON, Pierre MAZILLE, Thomas BREDILLET, Thomas JOLY, Aurore DORTET-DOMENGET.

L'équipe vétérans, qui joue le mardi soir, termine 13<sup>ème</sup> sur 17 dans le championnat départemental.



## La formation des jeunes :

Cette saison a vu l'accueil de nouveaux adhérents, principalement en poussins benjamins, dont plus d'un tiers de filles dans ces 2 catégories.

De ce fait, nous avons organisé 2 groupes de baby ping le mercredi matin et le samedi en début d'après-midi, avec l'aide des bénévoles du club et le concours du Comité Départemental. Cette initiation porte ses fruits puisque les jeunes du groupe de débutants progressent rapidement et certaines ont connu les honneurs d'être sélectionnées pour le stage de détection régional en Saône et Loire. Bravo à Emy LECKI et Lison DUBAIL.

Au total, les groupes d'entraînement, répartis sur 4 créneaux hebdomadaires ont effectué plus de 250 heures d'entraînement au cours de cette saison.

De plus, le C.P.B. a organisé plusieurs stages club pendant les vacances scolaires de la Toussaint, de Noël, d'hiver et de printemps, regroupant entre 12 et 25 jeunes sur 8 journées. Il faut remercier et rendre hommage à tous les intervenants pour leur disponibilité, leur passion et l'exemple qu'ils dispensent aux jeunes du club.

Plusieurs jeunes ont accédé aux stages organisés par le Comité et la Ligue avec le soutien du club, soit par le biais de la participation financière, soit par l'organisation des déplacements grâce au véhicule du C.P.B.

Le travail de fond se retrouve dans les résultats du club.

En challenge jeunes par équipes, le C.P.B. 1 termine 4<sup>ème</sup> et le C.P.B. 2 est 7<sup>ème</sup> sur 12 dans le classement départemental.

En Grand Prix Détection, nous avons engagé plusieurs équipes qui finissent 5<sup>ème</sup>, 14<sup>ème</sup> et 23<sup>ème</sup> sur 26.

En Interclubs départementaux, les cadets terminent 3<sup>ème</sup> et les minimes garçons 5<sup>ème</sup>.

Les résultats individuels sont encourageants puisque 8 Belleneuvois étaient engagés au championnat départemental par classement qui a vu Julien CENTRELLA s'emparer du titre en catégorie H8, tandis que plusieurs coéquipiers ont accédé en quarts et demi-finales.

## L'activité loisirs :

Le groupe loisirs, qui comprend des joueurs de qualité susceptibles d'évoluer en compétition s'est réuni le dimanche matin dans un esprit convivial et détendu.

Ce groupe a très régulièrement accueilli Didier Richard, de l'ESAT de Bézouotte qui demeure très fidèle aux manifestations organisées par le club.

Cette activité est un pont entre le tennis de table, sport olympique, et le ping pong, activité de loisirs familiale et amicale.

## ❖ **La vie du club :**

### L'organisation :

Cette année a vu la mise en place d'un fonctionnement par commissions : sportives, jeunes, extra-sportives, promotion et matériel.

Une réunion de rentrée en septembre a permis un démarrage de ce fonctionnement qui a toutefois été amoindri par une insuffisante coordination que nous projetons d'améliorer au cours de cette saison. Cela a permis d'inclure de nouveaux membres actifs dans l'équipe de dirigeants et de soulager le noyau de dirigeants en place.

La question de l'animation des associations reste posée à travers la question de l'organisation, même s'il faut admettre que le C.P.B. n'est pas parmi les plus mal lotis au vu de son activité.

### La formation :

Le club a soutenu la formation des dirigeants et arbitres animée par le Comité et la Ligue.

Thomas ANDRE s'est perfectionné dans un cycle destiné aux Trésoriers et a réussi la formation de JA1 dans le même cursus que Gérald CENTRELLA tandis que Julien CENTRELLA est reconnu Arbitre Régional mais devra attendre d'être majeur pour pouvoir être JA1.

## Les manifestations extra-sportives :

Elles font partie intégrante de la vie du club tant sur le plan de la convivialité que des ressources. Elles requièrent une préparation et une organisation importantes mais concourent aux finances du club.

Le loto d'octobre et le vide-grenier d'hiver ont connu un grand succès grâce aux organisations rigoureuses de Pierre BAILLY et Jean-Noël RAILLARD, secondés par Gérald CENTRELLA et Benoit BAULARD, ainsi qu'à la présence des adhérents et parents venus prêter main-forte le jour même de ces manifestations. Les bénéfices financiers ont avantageusement abondé le budget du club.

Le club reste toujours actif en participant aux activités de l'Office Intercommunal des Sports par l'engagement des adhérents à la buvette de la Foire de Mirebeau et par l'accueil et la promotion de notre sport par les activités sportives en direction des jeunes pendant les vacances scolaires.

Le C.P.B. maintient la tradition de convivialité à travers la galette de début d'année qui permet de réunir les adhérents, parents et amis du club à l'occasion des vœux. De même, nous avons renoué avec le tournoi familial de fin de saison couplé avec l'Assemblée générale et le barbecue de fin de saison pour passer un agréable moment entre amis du club. Notons que les collations d'après-match qui sont maintenant entrées dans la tradition de notre sport, permettent de tisser des liens sympathiques avec les équipes que nous accueillons et sont toujours appréciées.

## La promotion :

Le C.P.B. a participé au Forum des associations à Mirebeau en septembre 2011.

Le journal du club est reparti pour une nouvelle saison après une année en demi-teinte, grâce à la confiance de nombreux partenaires. Cette publication trimestrielle est à la fois le bulletin de liaison des adhérents et amis et la vitrine du club, autour des jeunes, de dossiers un peu plus techniques, d'informations sur la vie du club et aussi de clins d'œil. Elle complète le site internet, tenu à jour avec assiduité par Daniel MARTIN et qui donne très rapidement les principales informations de la vie du club.

Nous avons présenté un dossier de renouvellement de la labellisation du club par nos instances fédérales. Pour rappel, nous avons obtenu en 2004, une première reconnaissance portant sur deux aspects (la salle et la vie associative). Le travail mené par toute l'équipe est reconnu puisque nous obtiendrons prochainement « une troisième étoile » pour la promotion de notre sport, ce qui est une reconnaissance pour l'ensemble de l'activité au niveau régional.

Enfin, cette année le C.P.B. apparaît dans la liste du « Top 15 » des meilleures progressions en licenciation de la Ligue et nous devrions finir en bonne position au classement final.



## **Conclusion :**

Cette saison apparaît atypique dans l'histoire du C.P.B. Nous avons atteint un nombre important de licenciées sans action de promotion intensive.

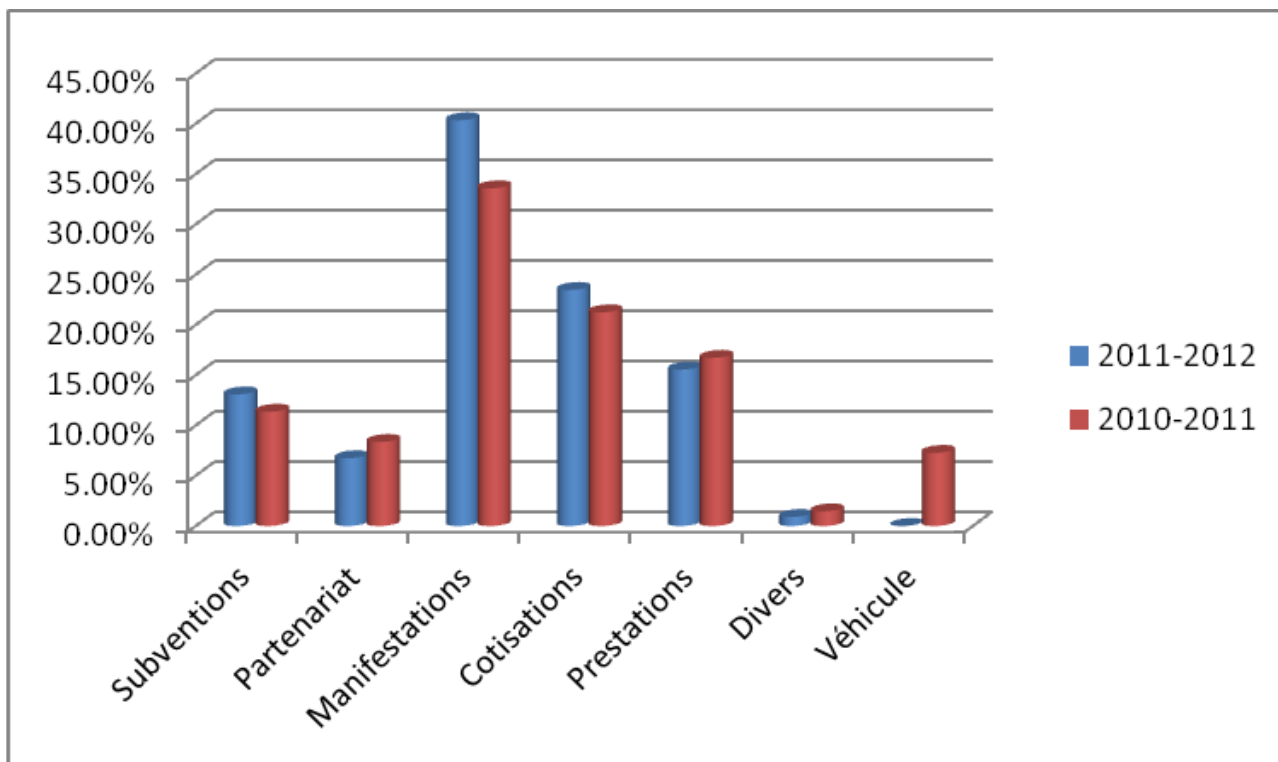
Nous avons connu une saison sportive à deux facettes, avec une première phase « de rêve », avec la montée de 3 équipes, suivie d'une « retombée du soufflé » et de doutes sur la pertinence de nos choix, alors que nombre d'associations se contenteraient de moins.

Notre recherche d'améliorer encore le fonctionnement du club et d'apporter plus de cohérence nous a fait oublier certaines étapes dans l'organisation, qui ont constitué quelques grains de sable. Le nombre important d'adhérents, l'intérêt manifesté pour notre sport auprès des jeunes nous révèlent les limites actuelles de notre organisation.

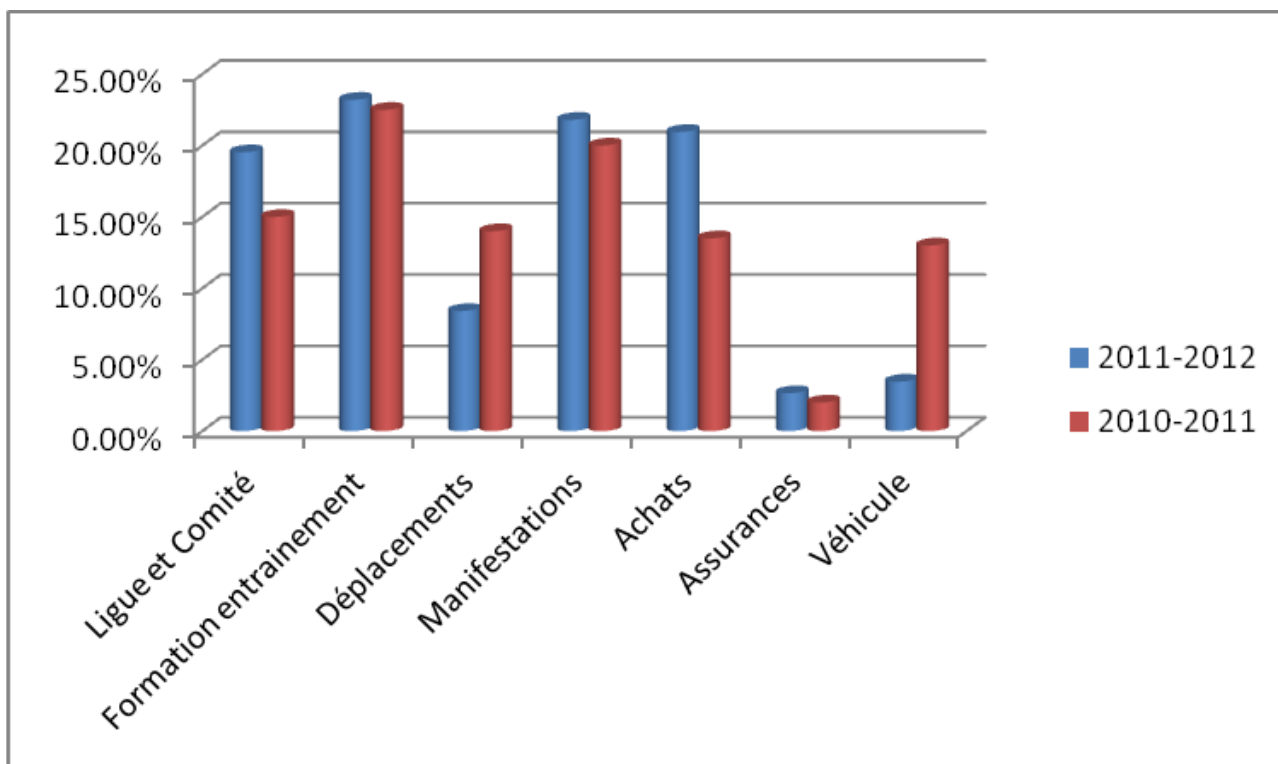
Pour faire plus, il faudrait pouvoir grandir ... mais sans perdre son âme.

❖ LES COMPTES

Recettes



Dépenses



## ❖ La trajectoire 2012 / 2013

### ☞ Les GRANDS TRAVAUX 2012 / 2013 - une nouvelle organisation à «organiser»

La saison dernière, la mise en place des commissions avec une participation active de nouvelles «têtes» a permis de faire progresser notre organisation «administrative», apportant un bénéfice immédiat dans les activités extra-sportives, notamment les manifestations et le matériel.

Par contre la dernière saison a mis en évidence un déficit dans notre organisation «sportive», avec un manque de coordination vis-à-vis des jeunes et un manque de cohérence pour les seniors.

Ces sujets ont fait l'objet de nombreux débats animés, mais toujours avec le souci de faire progresser notre club.

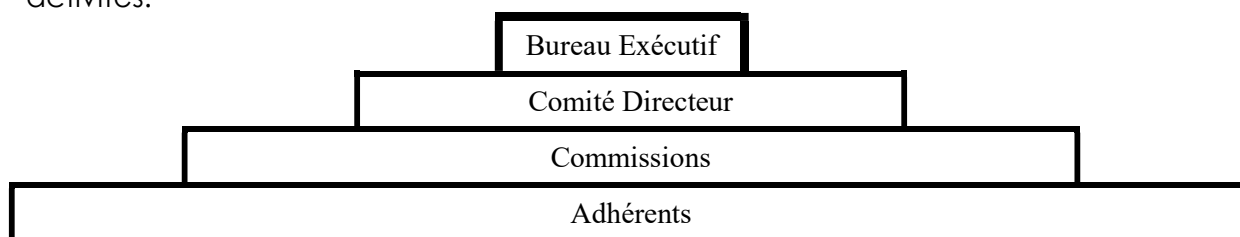
De nombreux joueurs se sont «creusés les méninges» et ont consacré beaucoup de leur temps personnel pour construire le projet de demain. Et rien n'a été facile.

Alors pour la prochaine saison, nous avons décidé de constituer un **Bureau Exécutif**, qui sera composé du Bureau Légal (Président, Secrétaire, Trésorier), d'un Vice Président, d'un responsable sportif Jeunes et Seniors, d'un coordinateur des manifestations extra-sportive.

Le Bureau Exécutif se réunira tous les mois et traitera des affaires courantes du club, sportives et extra-sportives.

Le Comité Directeur se réunira à une fréquence trimestrielle, et aura comme mission de définir et valider les orientations du club

Les commissions, ramenées au nombre de 3 - commission sportive, commission extra-sportive et commission matériels – se réuniront selon les besoins propres de leurs activités.



### ☞ Les objectifs des équipes seniors - l'intégration et la progression des jeunes

	Objectifs 1 <sup>ère</sup> phase	Objectifs 2 <sup>ème</sup> phase
Equipe 1	Maintien en R2	Maintien en R2
Equipe 2	Maintien en D1	Montée en R3
Equipe 3	Maintien en D2	Maintien en D2
Equipe 4	Plaisir en D3	Plaisir en D3

Comme avant,

Mais en mieux,

C'est ensemble que nous grandirons

### ☞ Equipe 1 – Régional 2 & Régional 1 : Une saison difficile

L'équipe 1 du CPB a connu cette saison deux phases très différentes l'une de l'autre:

#### Phase 1: Régional 2

L'équipe type était composée de: Guillaume BARBIERI, Benjamin GIROUD, Julien GIRERD, Nicolas DESPRES, Jacques VILEO, Didier LAYE et Philippe DEVAIVRE.

Julien MARTENOT nous a également prêté main forte sur Appoigny.

La phase s'est soldée sur une série de sept victoires sur sept matchs, un sans-faute. Deux matchs auront été particulièrement serrés: celui contre Autun gagné 12 à 8 et surtout celui contre Saint-Apollinaire se soldant par une victoire sur le plus petit score de 11 à 9. L'équipe accède alors à nouveau au plus haut niveau régional.

#### Phase 2: Régional 1

La deuxième phase sera beaucoup plus difficile et très différente de la première. Notre leader, Guillaume, n'aura pas pu jouer avec l'équipe en raison des difficultés liées à son éloignement géographique.

Si nous voulions nous maintenir, il nous fallait absolument gagner les trois, voire quatre premiers matchs qui paraissaient à notre portée (Paron, Clénay, Le Breuil et Auxerre). Malheureusement les Dieux du Tennis de Table n'étaient manifestement pas avec nous et nous avons perdu par trois fois sur le score de 9 à 11 et une fois par 8 à 12. Nous pouvions alors nourrir plusieurs regrets après ces quatre matchs qui auraient aussi pu tourner à notre avantage. Les trois derniers matchs contre Imphy, Vauzelles et Gueugnon étaient hors de portée et se sont soldés par de lourdes défaites. L'équipe fanion redescend donc en Régional 2 au terme de cette saison.

Malgré une saison qui se termine par une descente, j'estime que nous pouvons être fiers de notre parcours. Je pense aussi que nous avons tous fait preuve de combativité à la table et surtout que nous avons pris du plaisir à être ensemble, ce qui reste le plus important dans un sport d'équipe. Il nous reste maintenant à préparer la prochaine saison avec un groupe de joueurs qui sera sans doute légèrement remanié.

*Philippe. DEVAIVRE*

### ☞ Equipe 2 : Départemental 1 / Régional 3 : Une saison mitigée

La saison 2011/2012 aura été très contrastée au niveau des résultats. En effet, en première phase, l'équipe 2 a été abonnée à la victoire, puisqu'elle termine deuxième de sa poule avec une seule défaite au compteur.

Et ces efforts ont été logiquement récompensés par une montée au niveau supérieur - en Régional 3, avec une équipe motivée et soudée, et qui s'est vue renforcée par Nicolas DESPRES, Lucas LAJOUX, et même Guillaume BARBIERI, qui ont certes apportés leur bon niveau de jeux, mais également un soutien en terme de coaching et d'expérience, qui était le bienvenu dans cette équipe plutôt jeune ... MERCI A VOUS !

## LES EQUIPES SENIORS (2/4)

La deuxième phase fut plus dure. En effet, en atteignant le niveau supérieur, nous savions que cela allait être compliqué.

Pour cela, l'équipe 2 s'est montrée soudée (exemple : un joueur venu encourager son équipe en déplacement à ... Nevers, alors qu'il ne jouait pas!) et motivée : plusieurs joueurs ont doublé (voire triplé) leurs entraînements pour faire face au niveau supérieur, et l'ambiance qui a régné lors de cette deuxième phase fut encore plus agréable que lors la première phase.

Ce fut une équipe « bande de copains » qui a essayé de tout donner pour arracher l'objectif de la seconde phase : le maintien.

Mais malheureusement, cet objectif n'a pas été atteint malgré une combattivité exemplaire.

L'expérience a certainement manqué à cette équipe lors des matchs cruciaux.

A noter tout de même, la victoire ramenée du Creusot sur le score de 11 à 9 qui nous permet de ne pas être « bredouille ».

Merci, une fois de plus, à Guillaume BARBIERI, d'être venu tenter le tout pour le tout, sur le dernier match à Nevers !

Bravo donc à cette équipe, qui est déjà prête à relever le défi pour la première phase de la saison prochaine : la remontée en Régional 3 !

*Julien MARTENOT*

### ☞ **Equipe 3 – Départemental 3 & Départemental 2 : Une saison presque parfaite**

Pour ne pas être en reste par rapport aux équipes 1 & 2, l'équipe 3 a survolé sa poule en 1<sup>ère</sup> phase, terminant 1<sup>ère</sup> de poule avec l'accession en Départemental 2 pour la seconde phase.

La 2<sup>ème</sup> phase a été plus compliquée, malgré les renforts sur les premières rencontres, nous n'avons pas pu élever suffisamment notre niveau de jeu pour rivaliser avec les équipes « abordables » de notre poule : défaite 11/09 face à CLENAY et match nul face TALANT, avec 1 set d'avance...

Les autres rencontres étant injouables vu le classement de nos adversaires.

Chacun a pu mesurer le chemin qui reste à parcourir pour progresser, et les efforts qu'il faudra fournir à l'entraînement ?

La réorganisation de ce championnat la saison prochaine nous permet de rester en D2 – pas de descente en D3 afin de constituer 2 poules de 8 équipes – permettant ainsi de faire un vrai championnat.

Nos jeunes pousses ont fait de leur mieux et se sont montrées combatives et appliquées. Souhaitons-leur de poursuivre leur progression l'an prochain : Thomas JOLY, Thomas BREDILLET, Romain BONAZZA

*Jean Noël*

### ☞ Equipe 4 – Départemental 3 – Beaucoup de bonnes choses

En 1<sup>ère</sup> phase, l'équipe 4 composée de René MATULA, Daniel MARTIN, Aurélien LEVEQUE, Aurore DORTET-DOMENGET, Thomas BREDILLET, Anthony GONCE, Richard COURTINE, Benoit BERTHE et Mathieu LECHENAULT a fini 6<sup>ème</sup> de sa poule en D3.

Avec de très belles victoires et de courtes défaites, les joueurs se sont très bien défendus et auraient pu espérer mieux que cette 6<sup>ème</sup> place même si l'objectif n'était pas la montée.

Pour la 2<sup>ème</sup> phase, toujours en D3, mais plusieurs changements avec la promotion de, Benoit BERTHE, Mathieu LECHENAULT en équipe 3, l'arrivée de Thomas ANDRE, suivie en cours de phase de Pierre PICHON et Joëlle MATULA, et l'absence pour opération de Richard COURTINE.

Notre parcours ressemble à celui des autres équipes avec une défaite de justesse et évitable contre Clénay qui nous pénalisera pour le classement final puisque nous terminons à la 7<sup>ème</sup> place à seulement 2 points du 3<sup>ème</sup>.

Malgré tout, le reste de la saison n'a pas été si mauvais.

Nous avons su relever la tête en faisant preuve d'abnégation, et les joueurs ne se sont pas découragés et ont fait preuve d'un état d'esprit exemplaire.

Et même si le capitaine n'a gagné que très peu de matchs, les jeunes ont su élever leur niveau de jeu pour pousser l'équipe vers le haut.

Avec de jeunes joueurs qui montent, l'avenir du CPB s'annonce radieux.

Thomas ANDRE

### ☞ Equipe 4 – Départemental 4 – du plaisir, et encore du plaisir

Cette équipe a permis de faire jouer des jeunes et des moins jeunes.

Mais, elle a surtout permis de prendre du plaisir, de se mesurer à d'autres joueurs et de progresser.

Pour les jeunes, c'est une première expérience de la compétition, et une première étape avant le niveau supérieur.

Jean Noël



Ont participé à cette belle aventure :

Thomas ANDRE, Guillaume BARBIERI, Benoit BERTHE, Romain BONAZZA, Thomas BREDILLET, Patricia BRUAND, Julien CENTRELLA, Richard COURTINE, Nicolas DESPRES, Philippe DEVAIVRE, Aurore DORTET DOMENGET, Guillaume GERBET, Jonathan GILBERT, Julien GIRERD, Benjamin GIROUD, David GIROUD, Benjamin GOBY, Anthony GONCE, Claude HEINIS, Thomas JOLY, Lucas LAJOUX, Didier LAYE, Mathieu LECHENAULT, Aurélien LEVEQUE Jérémy LEVEQUE, Fred LIODENOT, Abdelaziz LOUGSAMI, Julien MARTENOT, Daniel MARTIN, Pierre MARTIN, Joëlle MATULA, René MATULA, Pierre MAZILLE, Thierry MULLER, Pierre PICHON, Jean-Noël RAILLARD, Julien RAILLARD, Joseph THIERRY, Jacques VILEO

Sans oublier les supporters qui, avec leurs encouragements, ont aussi contribué à la réussite de cette belle saison.

Pierre PICHON dans le **grand bain**

### **“Mes premières compétitions avec les seniors“**

Pour la rencontre de D3 contre *POUILLY EN AUXOIS*, le CPB m'a demandé de venir jouer car l'équipe était incomplète.

Pour ce 1<sup>er</sup> match que j'ai fait avec les seniors j'étais content et un peu inquiet à la fois.

Un match difficile que l'on a perdu 19 à 1, mais J'étais content aussi d'avoir marqué le point, en plus avec une perf à la clef (victoire à la belle 16 – 14).

Le trajet bien animé par Aurélien, mais dans la salle, qu'est ce qu'il faisait froid.

Et après l'effort, le réconfort : le repas était bon.

C'était aussi ma première rentrée tardive sans mes parents : 2 h10 du matin

Pour mon 2<sup>ème</sup> match, le déplacement était plus court, nous nous déplaçons à Genlis et j'étais un peu stressé (plus que la première fois).

Cette fois, il faisait chaud dans la salle et on entendait le bruit du train.

La rencontre était plus équilibrée, mais comme notre équipe était incomplète (3 joueurs au lieu de 4), nous perdons 11 à 7. Je fais 3 points sur 4, plus le double.

L'ambiance était bonne avec des personnes sympas, et c'était bien pour faire augmenter son niveau.

Cette fois, nous sommes rentrés plus tôt.

Je suis content d'avoir pu jouer avec les seniors, et je veux bien recommencer !

Pierre PICHON

---

Julien CENTRELLA en **pleine progression**

### **“Mon bilan de la saison 2011 / 2012“**

De mon point de vue il y a beaucoup de choses positives comme l'ambiance, la convivialité, la solidarité dans l'équipe et à l'entraînement.

Cette EQUIPE est toujours resté soudée même lors des défaites.

De plus cette année j'ai réussi à faire plein de perfs grâce aux entraînements.

Malgré tous les bons moments passés, que je ne pourrais même pas citer tellement ils sont nombreux, je suis déçu de l'investissement et du comportement de certains joueurs à la table, et en dehors (ce sont toujours les mêmes personnes qui montent et qui rangent la salle lors de match à domicile, etc.).

Je voudrais remercier plus particulièrement Jacques VILEO pour m'avoir entraîné tout au long de l'année, et aussi pour m'avoir aidé dans ma fonction d'entraîneur du baby ping.

Encore merci à Bruno Roux pour être venu lors des stages entraîner les jeunes mais aussi le vendredi soir pour nous avoir fait partager son expérience lors des entraînements.

Julien CENTRELLA



# LE CHALLENGE DU CLUB PONGISTE



## Classement final de l'année 2011-2012

Classement	Nom Prénom	Nombre de points
1	CENTRELLA Julien	657
2	MARTENOT Julien	570
3	BRUAND Patricia	470
4	PETIT Eloïse	452
5	MATULA René	448
6	LEVEQUE Aurélien	446
7	LECHENAULT Mathieu	384
8	RAILLARD Jean-Noël	373
9	BERTHE Benoît	342
10	CENTRELLA Gérald	326
11	GIROUD Benji	325
12	LEVEQUE Jérémy	325
13	GIROUD David	221
14	VILEO Jacques	185
15	MATULA Chouquette	168
16	MARTIN Daniel	138
17	RAILLARD Julien	137
18	Thierry MULLER	110
19	COURTINE Richard	90
20	OLIVIER Laurent	49
21	ANDRE Thomas	46
22	GOBY Benjamin	32
23	JOLY Thomas	29

Patricia BRUAND

**☞ Nos Partenaires “Courrier Pongiste Belleneuvois”**

ACD IMMOBILIER – Arc sur Tille  
AMBIANCE DELICES - Arc sur Tille  
AUX DELICES BEIREENS - BOULANGERIE - Beire le Châtel  
BOUCHERIE-CHARCUTERIE MARCEL SABATIER – Arc sur Tille  
CHARPENTE-COUVERTURE SERGE BONNIN – Viévigne  
CHEZ DAVID PIZZA – Gray  
COIFFURE ACTUEL – Arc sur Tille  
COULEUR EN PAILLE – Beire le Châtel  
ELECTRICITE-DEPANNAGE FAIVR’ELEC – Bezouotte  
ELECTRICITE-RENOVATION VERPIC ELEC – Cuiserey  
ERA IMMOBILIER - Dijon  
FINANCIA EXPERT - Ahuy  
FINELLE LOCATION - Mirebeau  
HARRY LANGLOYS COUVERTURE – Fontaine Française  
J F MORANT TERRASSEMENT – Dijon  
LA TABLE D'ARC BRASSERIE RESTAURANT PIZZAS - Arc sur Tille  
LDR CREATION - Belleneuve  
PHARMACIE BOLOT – Mirebeau sur Bèze  
PHARMACIE DELESTRE – Belleneuve  
PHARMACIE GUERIN – Arc sur Tille  
PLOMBERIE SANITAIRE DURET - Belleneuve  
PROTECTION SOLAIRE 21 ET FERMETURES – Mirebeau sur Bèze  
RMO RAMONAGE - Selongey  
ROC’ECLERC – Quetigny  
SAS BREDILLET TERRASSEMENTS TRAVAUX PUBLICS - Binges  
TRANSPORTS CHAUSSENOT – Arc sur Tille

**☞ Nos Partenaires “Collectivités Locales”**

CONSEIL GENERAL DE COTE D’OR  
COMMUNAUTE DE COMMUNES DU MIREBELLOIS  
COMMUNE DE BELLENEUVE  
DIRECTION DEPARTEMENTALE DE LA COHESION SOCIALE