

N° 20

Décembre 2012

Edito	1
Infos – Actus – Ping Pratique	2
Agenda	4
Les Filles....	5
Le Coin des Petits Beleneuvois	7
L'Assemblée Générale	9
Le loisir	12
Après l'effort, le réconfort	13
Nos Partenaires	14

Prochain Numéro :
Mars 2013

**Publication du Club Pongiste
Belleneuvois (CPB)**

Directeur de la publication :
René MATULA

Comité de Rédaction

Membres :

Claude HEINIS, Patricia
BRUAND, Guillaume BARBIERI,
Jean-Noël RAILLARD

Ont contribué à ce numéro :

Eloïse PETIT, Julien
MARTENOT, Philippe
DEVAIVRE, Jonathan GILBERT,
Pierre BAILLY, Aurore DORTET-
DOMENGET, Pierre MAZILLE

Conception et impression :

Club Pongiste Belleneuvois

Merci à tous les amis du CPB !

Cette fin de première phase nous offre un bon résumé de la vie d'un club sportif.

Entre les objectifs et la réussite, il existe des écarts dus aux circonstances, aux erreurs et aux aléas.

Nos ambitions pour les équipes seniors n'ont pas été réalisées et chacun peut éprouver une déception et nourrir des regrets. On ne gagne pas à chaque fois et c'est la loi de la compétition.

Pour autant, tout n'est pas noir. L'envie démontrée par les jeunes montre que notre sport et notre club attirent et bénéficient d'une bonne image. Les jeunes sont présents en nombre et s'investissent dans les entraînements et les stages, avec les animateurs du club qui donnent de leur temps, de leur énergie pour transmettre leurs connaissances et leurs valeurs.

La persistance de l'activité jeune est le **fil rouge** de notre club et marque la constance de l'engagement des dirigeants et bénévoles à qui nous tenons à faire part de notre gratitude et reconnaissance. Ils sont le terreau et la sève des associations sportives.

Cet aspect est récompensé par le soutien des partenaires et amis, par la présence et la participation du public et des habitants de Belleneuve à nos manifestations extra-sportives (succès du loto, du vide-grenier) et par l'engagement des partenaires associés à la promotion de notre journal.

De plus, cette année, nous sommes particulièrement touchés par les soutiens financiers de l'entreprise BREDILLET, de l'entreprise RMO qui nous permet d'équiper en sweats personnalisés aux couleurs du club l'équipe d'encadrement qui mérite un coup de chapeau, et par la Caisse du Crédit Agricole de Mirebeau qui, par son aide en direction des jeunes, nous permet de renouveler une partie du matériel d'initiation et d'offrir aux jeunes débutants un « kit d'accueil » avec raquette, housse et maillot.

Nous leur adressons à tous nos chaleureux remerciements et continuerons à faire vivre le CPB par, et pour les jeunes.

Claude

2012/2013 - Les contacts

Président	René MATULA 03.80.31.72.47 / 06.74.02.81.34	cpb@gmx.fr
Vice-Président	Jean-Noël RAILLARD 06.60.61.37.84	
Secrétaire	Claude HEINIS 03 80 31 98.78 / 06.79.77.33.59	
Trésorier	Thomas ANDRE 06.71.54.29.59	
Directeur Sportif Jeunes	Guillaume BARBIERI 06.88.05.45.84	cpb-jeunes@gmx.fr
Directeur Sportif Seniors	Julien RAILLARD 06.10.99.64.10	cpb-seniors@gmx.fr
Coordinateur Extra Sportif	Gérald CENTRELLA 03.80.31.76.28 / 06.25.19.36.37	cpb-extrasportif@gmx.fr

Le site du club : <http://pagesperso-orange.fr/cpbelleneuve>

Le blog du club : <http://clubpongistebelleneuvois.over-blog.com/>

=====

Journal Du Club 2013

**Joueurs, Parents, Amis,
Prospectons tous ensemble**

Vous avez maintenant entre les mains le dernier numéro de l'année 2012. L'objectif initial d'équilibrer recettes et dépenses a encore été atteint en 2012 grâce :

- **A la mobilisation de celles et ceux qui ont prospecté pour trouver les partenaires**
- **A la confiance des partenaires.**

Pour l'année 2013, nous repartons sur une nouvelle pochette, avec, nous l'espérons, nos fidèles et de nouveaux afin de remplir **en totalité** les espaces partenaires de la couverture.

Le tarif de l'espace partenaire reste inchangé : **50 euros pour l'année.**

Comme en 2012, un partenaire pourra réserver 1, 2 ou 4 espaces, soit une participation de 50€, 100€ ou 200€ TTC.

Mobilisons nous tous, mobilisons nos parents, relations afin de remplir tous nos espaces partenaires.

Le retour des réservations est fixé au 30 janvier afin de pouvoir faire imprimer les couvertures en février et être prêt pour le numéro de mars.

NOUS COMPTONS SUR VOUS

MERCI D'AVANCE

Jean Noël

Horaires d'entraînements saison 2012 – 2013

Horaire	Groupe	Responsable(s)
<u>Mardi</u>		
• 18h30 – 20h00	Jeunes - groupe Elite	Jacques VILEO
• 19h30 – 20h00	Brassage Jeunes/seniors	
• 19h30 – 21h30	Seniors – Equipes 1&2 (*)	
• 21h30 – 22h30	Jeu libre	
<u>Mercredi</u>		
• 10h00 – 11h00	Baby Ping	René MATULA / Jonathan GILBERT
• 11h00 – 12h00	Initiation – Groupe 1	
<u>Mercredi</u>		
• 13h30 – 15h00	Jeunes – Grpe Perfectionnement 1	Lucas BERTHAIRE
• 15h00 – 16h00	Initiation – Groupe 2	
• 16h00 – 17h30	Jeunes – Grpe Perfectionnement 2	
<u>Jeudi</u>		
• 18h30 – 19h30	Jeunes - Groupe Elite	Jonathan GILBERT
• 19h30 – 20h00	Brassage Jeunes/seniors	
• 20h00 – 21h00	Seniors – Equipes 3&4 (*)	
• 21h00 – 22h00	Jeu libre	
<u>Vendredi</u>		
• 18h30 – 20h00	Jeunes - Grpe Perfectionnement 2	Lucas BERTHAIRE
• 20h00 – 22h00	Jeu libre	
<u>Samedi</u>		
• 13h30 – 14h30	Baby Ping	Julien CENTRELLA
<u>Dimanche</u>		
• 9h30 – 11h30	Loisir - Accueil tout public	Laurent SOUHAIT François GAUFFINET

(*) L'entraînement senior du mardi est dédié en priorité aux joueurs des équipes 1&2. Des joueurs motivés des équipes 3&4 peuvent bénéficier de ces séances dans la mesure des places disponibles et dans le respect des consignes données par l'entraîneur.

L'entraînement senior du jeudi est dédié en priorité aux joueurs des équipes 3&4. Des joueurs motivés des équipes 1&2 peuvent bénéficier de ces séances dans la mesure des places disponibles et dans le respect des consignes données par l'entraîneur.

Horaires des rencontres des compétitions seniors

Régionale	Dimanche	14h00
Départementale	Samedi	19h00
Vétérans	Mardi	19h15

Gouter de Noël des jeunes – Samedi 22 décembre**Galette** – Vendredi 11 janvier 18h30*Vous êtes tous cordialement invités*

- Soirée **Partenaires** avec le Crédit Agricole, RMO et les Ets BREDILLET

Vide Greniers « Indoor » - dimanche 24 février

- Nous recherchons des volontaires pour nous donner un coup de main
 - → *contacter Pierre BAILLY*

AGENDA SPORTIF**Janvier 2013**

12	CF. 3 ^{ème} tour départemental
13	C.F. 3 ^{ème} tour régional (58)
19	Championnat départemental Ph2 J1
20	Championnat régional Ph2 J1
26	Challenge jeunes J4
27	Top détection régional (89)

Février 2013

02	Championnat départemental Ph2 J2
03	Championnat régional Ph2 J2
09	Interclubs départementaux à Chevigny
16	Challenge jeunes J5
16	Championnat départemental Ph2 J4
17	Championnat régional Ph2 J3

Mars 2013

02	Championnat départemental Ph2 J4
03	Championnat régional Ph2 J4
09	C.F. 4 ^{ème} tour départemental à Chatillon
10	C.F. 4 ^{ème} tour régional à Chatillon
16	Championnat départemental Ph2 J5
17	Championnat régional Ph2 J5
23	Challenge jeunes J6
30	CF. 5 ^{ème} tour départemental
31	C.F. 5 ^{ème} tour régional

Calendrier sportif complet disponible sur le site du club : <http://pagesperso-orange.fr/cpbelleneuve>

MAIN DANS LA MAIN LES BELLENEUVOISES PROGRESSED ENSEMBLE



Léa, Agathe, Jeanne, Morane, Aurore (au 1^{er} rang) et Joëlle, Claire, Patricia, Eloïse (au 2^{ème} rang) font la promotion du sport au féminin.

Le Club pongiste belleneuvois (CPB) a mis en place, depuis le début de cette saison, un entraînement dédié uniquement aux féminines.

Une fois par mois, en plus des séances habituelles, les jeunes et les moins jeunes se retrouvent pour passer un moment entre filles et développer ce qu'elles apprennent aux entraînements...

Il est important de pouvoir réunir les féminines du club, tout d'abord pour se retrouver entre filles, mais aussi pour préparer le critérium fédéral, compétition uniquement féminine, contrairement au championnat par équipes, composé d'équipes mixtes.

Enfin, l'idée principale de ces séances est d'apprendre à s'encourager, à s'entraider, pour former un bel esprit d'équipe et peut être dans quelque temps, recréer une équipe féminine, au sein du CPB.

FFTT - LES FILLES FONT DU TENNIS DE TABLE (2/2)

Quelle est la vision de nos féminines sur cet entraînement 100% féminin ?

Nous avons donc décidé de poser quelques questions à nos 8 féminines pour conclure cette première phase :

Aurore, qu'attendais-tu de cette entraînement ?

«Pouvoir me retrouver avec les filles car depuis plusieurs années je ne m'entraîne qu'avec des garçons.»

Et toi, Joëlle ?

«La même chose, ainsi que développer ce qu'on apprend avec les entraînements de Jonathan.»

Claire, grâce à cet entraînement as-tu senti des progrès dans ton jeu, lors des compétitions ?

«Oui, cet entraînement m'a permis de progresser dans les domaines qu'on a travaillé avec Eloïse comme la régularité, la frappe, le top.»

Et toi, Patricia, as-tu senti des progrès ?

«Moi je participe surtout à cet entraînement pour aider les autres et faire un peu de relance, mais j'ai senti les filles du club très motivé, ce qui entraîne automatiquement des progrès pour tous.»

Agathe, es-tu contente d'avoir eu un tel entraînement ?

«Oui car cela a permis de nous retrouver toutes ensemble, chacune à son niveau, de progresser et de bien rigoler.»

Léa, si l'entraînement se poursuit en 2ème phase que voudrais tu travailler ?

«J'aimerais progresser dans le domaine du service pour pouvoir enchaîner sur des tops ou des frappes selon mon choix et gêner mon adversaire.»

Les filles sont donc toutes d'accord pour insister sur l'importance de se retrouver entre elles.

Ce qui ravie l'entraîneuse c'est de sentir une envie de chacune de venir à ce créneau horaire, et de toutes s'entraider et s'encourager lors des petits jeux d'équipes.

L'ambition serait maintenant d'ouvrir ce créneau à plus de féminines du club en y intégrant soit les mamans des joueuses, soit les filles inscrites en loisirs le dimanche si cela les intéresse.

Rendez-vous à toutes en Janvier !

Eloïse PETIT

Compétition Jeunes

Top détection

Depuis plusieurs années, c'est avec une grande fierté, que le Club Pongiste Belleneuvois est représenté en nombre dans cette compétition dédiée aux moins de 11 ans.

Cette année pas moins de 9 jeunes Belleneuvois et Belleneuvoises sont inscrits : Antoine Grisouard – Antoine Bredillet – Tony Brenot – Léa Mazille – Emy Lecki – Jeanne Dortet Domenget – Charles Vernardet – Romain Centrella et Claire Gericault.

Le top détection compte environ 60 jeunes de toute la Côte d'Or. La compétition est divisée en 4 groupes, selon les niveaux et âges.

Dans le groupe 1, nous retrouvons seulement Antoine G, qui s'est classé à une bonne 6^{ème} place sur 16 au dernier tour. Son sérieux et son application à l'entraînement depuis le début de l'année sont récompensés.

Dans le groupe 2, Romain, Léa et Antoine B se battent pour monter dans le groupe 1. Lors du dernier tour, Romain s'est classé 9^{ème}, Léa 11^{ème} Antoine B 14^{ème} sur 16.

A noter l'excellente performance de Léa, qui pour sa première année de compétition, se situe déjà au milieu de tableau du groupe 2 : Bravo.

Dans le groupe 3, nous avons seulement Tony qui s'est classé 16^{ème} sur 16 lors du dernier tour, mais qui s'accroche et montre de l'envie de gagner à chaque tour.

Enfin pour terminer, **dans le groupe 4**, qui compte 13 compétiteurs, nous retrouvons Emy, Jeanne, Charles et Claire.

Lors du dernier tour, Emy s'est classée sur le podium en terminant 3^{ème} du groupe, Jeanne termine 9^{ème} et Charles 11^{ème}. Claire était absente lors de ce tour.

Je tiens à remercier tous les jeunes représentés dans cette compétition, qui montrent à chaque fois une attitude exemplaire à la table, mais également en dehors. Ils donnent ainsi une image très positive de notre club, et aussi aux parents accompagnateurs qui sont très nombreux à chaque tour pour donner la main à la buvette, lorsque la compétition se déroule à Belleneuve.

Julien MARTENOT

Compétition Jeunes

Challenge jeunes

Cette compétition, qui se déroule par équipe, est réservée aux jeunes de plus de 11 ans. Notre club compte 4 équipes de 2 ou 3 jeunes.

La première équipe est composée d'Aurore Dortet-Domenget, Jérémy Bonazza et Morgan Tarby (qui est blessé depuis le début de la saison).

C'est une grande fierté, pour nous, Club Pongiste Belleneuvois, de voir cette équipe encore invaincue depuis le début de saison. Non seulement, cette équipe joue bien techniquement, mais est aussi irréprochable au niveau de l'attitude à la table : BRAVO !

La deuxième équipe, composée de Morane Nicolardot, Enguerran Corberon et Kelian Grégoire, a des résultats un peu plus mitigés : autant de victoires que de défaites.

La bonne humeur, l'application et le sérieux sont les mots qui caractérisent cette équipe.

Pour notre équipe 3 composée d'Agathe Miclet, Paul Morize, Florian Rassat, et notre équipe 4 composée de Théo Schelker et Mattéo Bertier, les défaites prennent le dessus sur les victoires. A savoir que c'est la première année de compétition pour Agathe, et que pour Paul, Théo et Mattéo c'est leur première année dans cette catégorie,

Julien MARTENOT



Bilan sur la 1^{ère} phase - équipe 1 en R2

Le début de cette saison 2012/2013 pour l'équipe une du club semblait déjà marquer un tournant ou, pour employer un terme politique à la mode en ce moment, une rupture par rapport aux années précédentes. Et si certains espéraient encore que « le changement, c'est maintenant », ceux-là en ont eu pour leur argent. Car il faut bien reconnaître que même si nous avons vécu de nombreux départs ou arrêts de joueurs au fil des dernières années, ce qui a eu pour conséquence de changer considérablement le niveau et la physionomie de l'équipe, les difficultés semblaient à nouveau s'accumuler en début de saison. Après que Nicolas nous ait fait part de son intention de ne finalement pas jouer, c'était Guillaume qui annonçait un problème de tendinite au coude (par chance pour lui, celle-ci ne le fait pas souffrir lorsqu'il a une chopine dans la main!).

Nous n'avons pas d'autre solution que d'aborder ce début de saison avec optimisme, courage et témérité, en présentant une équipe remaniée à 50%. Julien Centrella, Julien Martenot et Lucas Berthaire sont donc venus nous rejoindre pour porter haut les couleurs de l'équipe fanion du club et, accessoirement, rabaisser fortement la moyenne d'âge de l'équipe.

Le premier match contre Semur a été, à notre grand étonnement devrions nous dire, LE match parfait. Nous avons remporté une nette victoire par 15 à 5 en surclassant nos adversaires du jour. Le nombre de perfs et de matchs gagnés à la belle (7/7 si ma mémoire est bonne) en est bien la preuve. Nous étions à ce moment-là confiants et remontés à bloc afin d'envisager avec une certaine sérénité la suite du championnat.

Le deuxième match contre Chagny a déjà bien entamé nos illusions et s'est soldé par une lourde défaite 15 à 5. La déception était à la hauteur de l'enthousiasme soulevé lors du premier match. Nous n'avons pas réussi à accrocher cette bonne équipe de Chagny composée de vieux brisquards et de très jeunes et bons joueurs. Et ce jour-là l'unité de l'équipe a été fortement mise à mal.

Nous savions que le troisième match contre Autun à domicile allait être très important. Malheureusement perdu à nouveau sur le plus petit score, 11 à 9. La malchance s'abat à nouveau sur nous et Didier déclare forfait sur son dernier simple. Les dieux du ping et surtout le fameux Achille étaient contre nous ce jour-là. Les choses devenaient déjà très compliquées et on pouvait imaginer que le maintien serait très difficile.

Privés de Didier mais avec Lucas Lajoux, nous nous rendons à Saint-Léger pour un match déjà décisif (comme dirait Denis Brogniart lors de la sempiternelle séance des votes pendant un épisode de Koh-Lanta. Et oui, je saisis la chance qui m'aït donnée de citer ici quelques références hautement culturelles de la télévision française). Mais revenons au sport et à ce match que nous perdrons 12 à 8 et qui ne restera pas comme une référence en matière de sportivité.

LES EQUIPES SENIORS (2/5)

Après cela, on pouvait espérer que le pire était derrière nous. Mais non, erreur. Comme dans le scénario d'un mauvais film où le réalisateur aurait voulu compliquer l'intrigue par une surenchère de surprises et de retournements de situations tous plus invraisemblables les uns que les autres, le malheur allait encore frapper. Et quelques jours avant notre cinquième match contre Saint-Apollinaire, Julien M. nous annonce son forfait pour un problème de genou. Genou, chou, caillou, hibou, même s'ils prennent un « x » au pluriel, ils vont nous rendre tous foux (non, fous) !

Deux joueurs font leur rentrée dans l'équipe pour le match contre Saint-Apo : Gérald Centrella et Pierre Mazille. Julien Martenot est venu nous dépanner pour éviter une défaite de l'équipe sur tapis vert mais sans pouvoir jouer. Au vu des circonstances et des forces en présence, notre défaite (ce mot devient redondant à la longue) ce jour-là par 14 à 6 relève presque de l'exploit.

C'est sans grande conviction que nous abordons les deux derniers matchs de la phase 1 sur les deux plus fortes équipes de la poule, Dijon TT et Nevers et cela, toujours privés de Didier et de Julien M.

Quant à moi, il ne me reste plus qu'à aller faire une prière pour qu'une autre « tuile » ne nous tombe pas sur le coin du nez d'ici la fin de l'année !!

Philippe DEVAIVRE



Bilan sur la 1^{ère} phase - équipe 2 en D1

L'équipe 2 aura eu une première phase difficile dans le sens où l'ensemble des matchs ont toujours été très serrés mais ont rarement tourné à notre avantage.

En effet, le premier match est un nul sur l'équipe de Beaune 10-10, suivi d'une défaite 11-9 sur Chevigny 3 et d'une autre défaite 11-9 sur Marsannay ...

Il nous faut réagir et vite !! Nous prenons donc un renfort de choc (Fred 500 points) pour jouer sur Semur/Montbard et là ... enfin la victoire !! On gagne 11-9 grâce notamment à Fred qui fait 2 points en B dont une très grosse perf à 12 !

Nous sommes de nouveau dans la course au maintien !! On a la chance d'avoir Benjamin GIROUD qui vient alors pour nous renforcer mais malgré ses 3 points sur Longvic on perd encore de rien 11-9 (notamment à cause d'une mauvaise performance du capitaine en B ... désolé les gars).

Je tiens à féliciter Benjamin GOBY qui depuis le début de saison fait le job en tant que pointeur en B !! Continue comme ça.

Nous devons donc continuer à y croire et garder l'esprit d'équipe qui nous a toujours animés depuis le début de saison et qui nous a permis de surmonter la frustration de perdre souvent d'un rien !

Nous ne lâcherons rien, jusqu'au bout nous jouerons avec cette même envie de vaincre afin d'assurer le maintien de l'équipe 2 !

Merci à tous les joueurs de l'équipe 2 qui depuis le début de saison jouent le jeu et se battent pour le CPB !

Le capitaine de l'équipe 2 – Jonathan GILBERT



Bilan sur la 1^{ère} phase - équipe 3 en D2

Des jeunes pour abaisser la moyenne d'âge de cette équipe !!!!!

Le projet sportif consistant à intégrer des jeunes pousses dans le championnat seniors nous a conduits à bâtir cette équipe autour de 3 strates. Des anciens (Daniel, Jean Noël) pour apporter calme et sérénité (et des points aussi), des mi-vieux / mi-jeunes (Patricia, Eloïse, Mathieu, Fred), pour apporter de la fougue (et des points aussi), et des jeunes (Aurore, Pierre, Cédric), pour apprendre, se familiariser avec les compétitions seniors (et des points aussi).

Phase difficile, avec des premières rencontres déséquilibrées, mais permettant de mesurer tout le travail qu'il faut encore réaliser, puis les 3 dernières rencontres avec des équipes plus à notre portée, quoique toujours plus fortes que nous.

Sur ces dernières rencontres, nous avons choisi de ne pas faire jouer les jeunes pour éviter de les mettre en situation de pression, que même les plus anciens ont toujours du mal à gérer.

Au-delà des résultats, à ce jour, 5 défaites et 1 victoire, je voudrais souligner le très bon comportement de nos jeunes qui ont été très attentifs aux conseils, qui ont appliqué les techniques apprises lors des entraînements, et se sont livrés aussi au coaching des autres joueurs.

Nos demi-vieux, demi-jeunes ont fait le boulot, avec des réussites diverses et quelques belles perfs, et les anciens ont apporté toute l'expérience attendue et se sont battus comme des (presque) jeunes.

René (Matula) et Antoine (Bredillet) sont venus aussi renforcer notre équipe sur quelques rencontres.

Jean Noël



Bilan sur la 1^{ère} phase – Paroles de jeunes

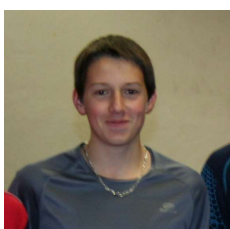
Je suis contente quand j'apprends que je suis sélectionnée pour une compétition sénior, un peu déçue quand je ne suis pas retenue.

Même certains des équipes adverses nous donnent des conseils et certains n'osent même pas frapper contre nous.



L'ambiance est plutôt bonne, les repas après les matches sont souvent amusants. L'équipe est plutôt sympathique.

Aurore DORTET-DOMENGET



Depuis le début de saison, je joue en championnat seniors avec les équipes 1 ou 2, où il y a une bonne ambiance.

On s'encourage, on se coache et mes coéquipiers sont derrière moi lors des matchs.

Je me fais plaisir et je fais de bonnes balles avec quelques sets gagnés. Grâce à ces matchs, je m'améliore et j'apprends beaucoup mentalement et physiquement, j'espère aussi qu'à force de persévérer à l'entraînement que la victoire viendra.

Je remercie le club et mes coéquipiers de me faire confiance et de me faire jouer en équipe seniors.

Pierre MAZILLE



Le LOTO 2012 – un bon cru

De la pub : annonces sur les sites internet, distribution dans les boîtes aux lettres de Belleneuve et Mirebeau, affichage à l'entrée de la forêt, sur l'afficheur de la commune de Mirebeau, distribution dans les loto, brocantes, annonce dans le Bien Public, la Presse de Gray et beaucoup de bouche à oreilles grâce aux adhérents du CPB



Des bénévoles....



Encore des bénévoles.....



Des lots, ... et des beaux lots



Du monde...



Et des gagnants



**Merci à tous
et rendez-vous pour
notre prochain LOTO
le 2 novembre 2013**

Deuxième grosse manifestation extra sportive de la saison, le vide grenier d'hiver arrive à grands pas.

Pierre **veille au grain** et il déploie toute son énergie avec Gérard pour la réussite de cette manifestation.

Trois mois avant la date ; les 2 salles – gymnase et salle des Fêtes – sont COMPLETES ... soit 250 mètres linéaires de réservés.....

Pour préparer une telle manifestation, rien ne doit être laissé au hasard, et le planning des tâches est respecté.

Va venir maintenant le temps de la mobilisation des bénévoles pour cette journée, enfin ces journées, puisque les réjouissances commencent dès le vendredi soir, avec le montage des salles, et nous emmènent au lundi pour finaliser le nettoyage des salles.

Alors réservez dès maintenant un peu (beaucoup) de votre week-end pour que cette 4^{ème} édition soit une nouvelle fois une réussite, et nous apporte une bonne rentrée d'argent, qui sert principalement pour l'encadrement des jeunes.

Parents, nous avons besoin d'un coup de main pour :

- **Préparer les salles le vendredi soir**
- **Accueillir les exposants le samedi après midi**
- **Tenir les postes le dimanche (accueil, caisse, buvette, ...)**
- **Ranger la salle en fin de journée le dimanche**

Alors, merci d'avance pour tout ce que vous ferez à cette occasion pour le club et surtout pour nos jeunes (ce vide-grenier est organisé principalement "pour eux").

Nous espérons voir nos 2 salles bien remplies et le parking aussi...



Pierre BAILLY

APRES L'EFFORT....LE RECONFORT

Afin de pouvoir vous entraîner pour mardi gras, et, pourquoi pas, une grande dégustation, voici quelques recettes de Bugnes / Beignets de mardi gras (mais il y en a beaucoup d'autres).



Beignets de Suzanne :

1 kg de farine
8 œufs
8 cuillères à soupe de sucre
8 cuillères à soupe de crème
200 gr de beurre fondu
2 paquets de levure
Sucre vanillé
Sel

Battre les œufs, sucre, beurre, crème, sel et sucre vanillé.
Travailler.
Dans un premier temps, ajouter ¾ de farine
Puis, ajouter le reste de farine et la levure.

Beignets de Marie :

1 kg de farine
7 œufs
1 paquet de levure
150 gr de graisse (beurre, planta ou astra)
2 cuillères à soupe de saindoux
1 verre d'eau
1 peu de sel
Arôme selon votre goût (ex fleur d'oranger, rhum,)

Battre les œufs, graisse et saindoux.
Bien mélanger.
Ajouter progressivement la moitié de la farine et de la levure.
Bien travailler la pâte.
Incorporer l'arôme, puis, ajouter le reste de farine et la levure en continuant à bien travailler la pâte.

Beignets d'Eugénie :

4 œufs
500 g de farine
5 cuillères à soupe de sucre
3 cuillères à soupe de crème épaisse
1 pincée de sel
150 g de beurre fondu refroidi
1 sachet de levure chimique
parfum au choix

Mélanger à l'aide d'une fourchette le beurre fondu refroidi + le sel + le sucre + parfum.
Ajouter la crème et les œufs entiers 1 par 1.
Ajouter la farine tamisée additionnée de la levure.
Pétrir le tout avec la main.
La pâte ne doit pas coller aux mains.
Laisser reposer le temps de préparer l'huile de cuisson.
Séparer la pâte en 4 boules et l'étendre avec un rouleau sur une épaisseur de 3-4 mm (plus épais qu'une pâte à tarte).

— — — — —
Avec la roulette, découper des rectangles ou triangles et faire des tresses à l'intérieur des formes.

Plonger les beignets par petite quantité dans le bain d'huile bouillante, les retourner pour qu'ils colorent des 2 côtés.

Ne pas attendre qu'ils soient marrons mais seulement blonds.

Les poser sur du papier absorbant et saupoudrer de sucre en poudre

Et, ... bonne dégustation.....

☞ Nos Partenaires “Courrier Pongiste Belleneuvois”

ACD IMMOBILIER – Arc sur Tille
AMBIANCE DELICES - Arc sur Tille
AUX DELICES BEIREENS - BOULANGERIE - Beire le Châtel
BOUCHERIE-CHARCUTERIE MARCEL SABATIER – Arc sur Tille
CHARPENTE-COUVERTURE SERGE BONNIN – Viévigne
CHEZ DAVID PIZZA – Gray
COIFFURE ACTUEL – Arc sur Tille
COULEUR EN PAILLE – Beire le Châtel
ELECTRICITE-DEPANNAGE FAIVR’ELEC – Bezouotte
ELECTRICITE-RENOVATION VERPIC ELEC – Cuiserey
ERA IMMOBILIER - Dijon
FINANCIA EXPERT - Ahuy
FINELLE LOCATION - Mirebeau
HARRY LANGLOYS COUVERTURE – Fontaine Française
J F MORANT TERRASSEMENT – Dijon
LA TABLE D'ARC BRASSERIE RESTAURANT PIZZAS - Arc sur Tille
LDR CREATION - Belleneuve
PHARMACIE BOLOT – Mirebeau sur Bèze
PHARMACIE DELESTRE – Belleneuve
PHARMACIE GUERIN – Arc sur Tille
PLOMBERIE SANITAIRE DURET - Belleneuve
PROTECTION SOLAIRE 21 ET FERMETURES – Mirebeau sur Bèze
RMO RAMONAGE - Selongey
ROC’ECLERC – Quetigny
SAS BREDILLET TERRASSEMENTS TRAVAUX PUBLICS - Binges
TRANSPORTS CHAUSSENOT – Arc sur Tille

☞ Nos Partenaires “Collectivités Locales”

CONSEIL GENERAL DE COTE D’OR
COMMUNAUTE DE COMMUNES DU MIREBELLOIS
COMMUNE DE BELLENEUVE
DIRECTION DEPARTEMENTALE DE LA COHESION SOCIALE

Bonnes Fêtes de fin d'Année

Le C.P.B. vous présente
ses meilleurs voeux pour 2013
et vous souhaite
une bonne et heureuse année